

Fig. 6.—Mapa topográfico de la zona arqueológica de Valencia.



El tipo y canchales de la Ribereta, junto a las Cuevas de la Araña.

LAS PINTURAS PREHISTÓRICAS DE LAS CUEVAS DE LA ARAÑA 47
que brotan no lejos de las cuevas, en la barrancada donde es-
tán éstas, sostienen el curso del arroyo, que se alimenta de uno
principal, alejado de las cuevas, hacia la base del Caroché.

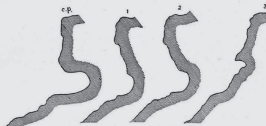


Fig. 7.—Sección de la cueva grande o principal de la Araña (I, 2) y de las tres
cuevas menores (I, 3) situadas a su derecha.
están situadas en el barranco de Hongares, junto a la cresta del
'alto tajo de la Rebolla. Forman una serie de covachas y abri-
gos, distribuidas en una longitud de unos 150 metros a lo lar-
go de la margen izquierda del barranco, abitiéndose alineadas
en los bancos calizos y teniendo acceso por estrecha terraza
formada por bancos rocosos inferiores (Fig. 2.ª de la lám. III
y Fig. 7.ª).

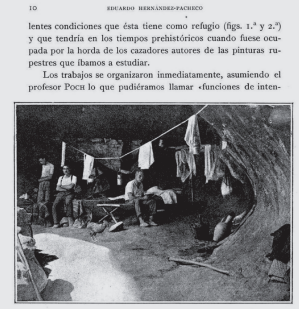
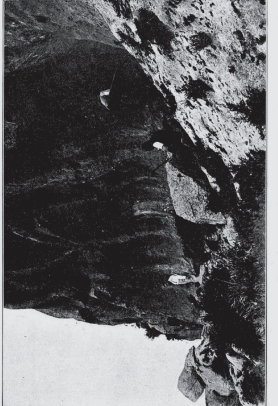


Fig. 8.—Cavendero de la cueva grande de la Araña.
dencia'. El avituallamiento se resolvió mediante un viaje que
dos veces por semana haría Bernabé con una acémila, desde
Bicorp, y que nos permitía a todos los expedicionarios aban-
donar por un día entero el campamento, que quedaba al cui-
dado del buen Bernabé, el cual acostumbraba a llegar de
Bicorp a la caída de la tarde y regresar al ponerse el sol del día
siguiente. De este modo exploramos la comarca y nos dimos
perfecta cuenta de cómo vivían allí nuestros antecesores pre-
históricos, cuya morada ocupáramos al cabo de los milenios.



Detalle cronológico de la zona arqueológica de Valencia.

LAS PINTURAS PREHISTÓRICAS DE LAS CUEVAS DE LA ARAÑA 91
tenido junto al agujero, sujetándose en la escala con las piernas
y alzándose; con un brazo que mete en la oquedad; en la
otra mano sostiene un recipiente donde se supone guarda los
panales. Otro hombre sube por la escala, llevando colgado a la
espaldita otro recipiente o vasija semejante al que tiene en la mano
su compañero de lo alto, vasija que lleva colgada a la espaldita
para estar más libre en sus movimientos y valerse mejor de pies



Fig. 10 (págs. 32)—Hijas de la tierra de reproducción de miel.
(Tamaño natural)
y manos. Se aprecia en el dibujo cómo las cuerdas se desvían de
la vertical por el peso del hombre que por ellas trepa.
Alrededor del que debe suspenderse coge los panales revol-
tando las abejas. Como es frecuente en las pinturas prehistóricas,
el tamaño relativo de los insectos es muy desproporcionado
respecto al de las figuras humanas, pero está pintado el con-
junto de las abejas y cada una de ellas con un impresionismo
realista verdaderamente maravilloso y acertado.
Examinando las figuras humanas, se advierte que van des-
nudas. Mientras que el hombre de la parte inferior de la escala

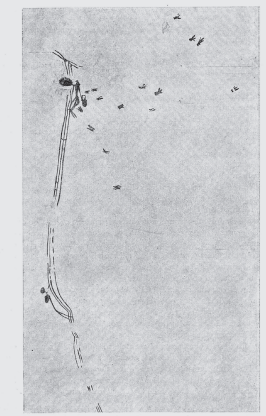


Fig. 12 (págs. 34)—Escala de reproducción de miel.
(Tamaño 1/2)



Reproducción artística de la zona arqueológica de Valencia.

Several pages from Eduardo Hernández-Pacheco's Las pinturas prehistóricas de las Cuevas de la Araña (Valencia): Evolución del arte rupestre de España (The prehistoric paintings of the Cuevas de la Araña (Valencia): Evolution of cave art in Spain), Madrid, 1924. Museo Nacional de Ciencias Naturales, Spain. In the Bicorp Caves or Cuevas de la Araña (Spider Caves), in Valencia, we find the oldest representation (between 9000 and 1400 BC) of the affinity of our species with the honey of the almojábanas and the spatial strategies born out of it. In 1924, the geologist and archeologist Eduardo Hernández Pacheco published a detailed study describing the series of caves where the paintings are found.

http://simurg.bibliotecas.csic.es/view/465363

BLOCK 05 AUTHOR EDUARDO HERNÁNDEZ-PACHECO

BLOCK 06 RECIPE TRACES OF ALMOJÁBANAS

BLOCK 07 TITLE CUEVAS DE LA ARAÑA

BLOCK 08 LOCATION 39°06'39.3"N 0°51'47.1"W

